

## XS iteMap 프로그램 단면도 미리보기

XSiteMap 주상도 통합관리 프로그램으로 작성된 단면도를 미리보기 화면으로 확인하고 이 주상도 데이터를 직접 출력 / DXF 파일 / CS2 파일로 출력하는 방법에 대해서 설명하겠습니다.



[그림] 단면도 관리 화면 생성 전

단면도 관리화면을 생성하기 전에 먼저 출력을 원하는 단면도를 선택합니다. 여기서, 하나의 단면도 출력을 원할 경우에는 해당 단면도 노드를 선택하시고 프로젝트별로 일괄 출력을 원하시는 경우에는 단면도 상위의 해당 프로젝트 노드를 선택하시기 바랍니다.

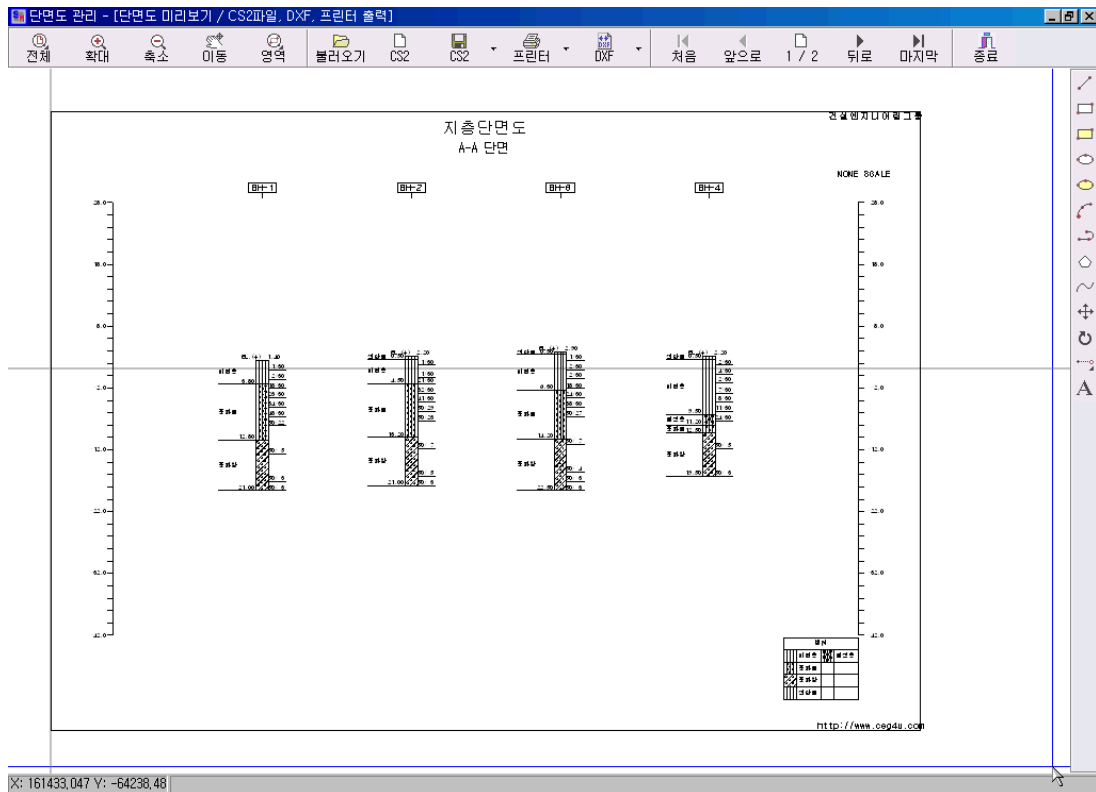
| PROJECT INFORMATION MANAGEMENT |      |                    |   |
|--------------------------------|------|--------------------|---|
| 선택된 항목의 형태 :                   | 프로젝트 |                    |   |
| 선택된 항목의 총수 :                   | 103  |                    |   |
| 선택된 항목의 주상도 수 :                | 4    | 선택된 항목의 주상도 고유번호 : | 0 |
| 선택된 항목의 단면도 수 :                | 2    |                    |   |

[그림] 선택된 노드에 대한 정보 창

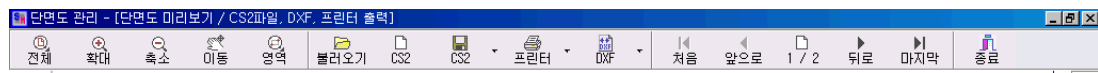
예제의 경우에는 A-A 단면도, B-B 단면도 가 포함되어 있는 대구-부산간 고속도로 현장 프로젝트 노드를 선택하였습니다. 위의 그림에서 보는 바와 같이 선택된 노드에 선택된 항목의 주상

도수가 4개, 선택된 항목의 단면도 수가 2개라는 해당 노드의 정보를 확인할 수 있고 다시 설명하면 대구-부산간 고속도로 현장 프로젝트 노드 하부에 있는 모든 단면도를 한번에 출력을 실행시킬 수 있다는 것을 의미합니다. 예제의 경우에는 1-2 공구 / 교량부 / 단면도 프로젝트 노드를 선택한 경우도 같은 결과를 나타냅니다.

다음으로 위의 그림에서 보는 바와 같이 프로젝트 데이터 창에서 단면도관리 버튼을 클릭합니다. 그러면 아래의 그림과 같은 단면도 관리 창이 생성됩니다.



[그림] 단면도 관리 창 생성 화면

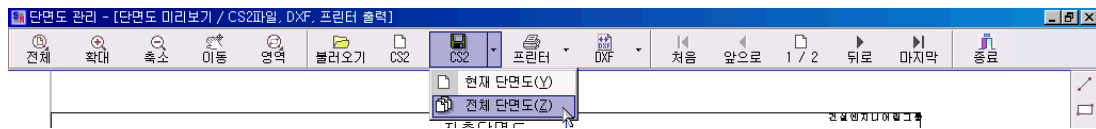


[그림] 단면도 관리 메인 메뉴

기본적으로 사용방법은 주상도 관리메뉴에서 이미 설명한 내용과 동일합니다. 여기서는 중복된 내용은 피하고 간단하게 설명하겠습니다.



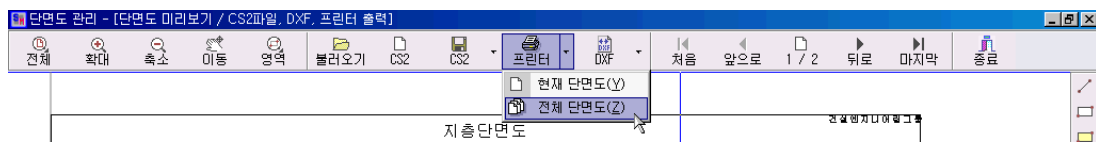
[그림] 화면조작에 관련된 메뉴



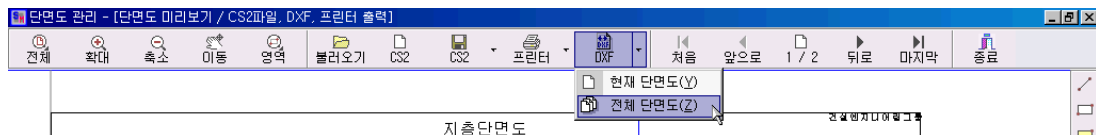
[그림] CS2 파일 출력부분

여기서, CS2 파일이란 것은 기본적으로 생성되는 단면도 이미지에 약간의 변경을 가할 경우 별도의 파일로 저장하기 위해서 지원하는 일종의 파일포맷입니다.

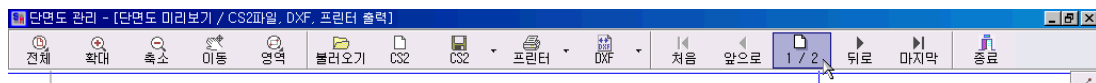
참고로 기본으로 생성된 이미지에 라인과 같은 선을 추가하였을 경우에는 반드시 이 파일로 저장하여야 합니다. XSitMap에서는 이후에 똑 같은 방법으로 단면도를 생성할 경우에는 사용자가 추가한 항목은 생성되지 않습니다. 따라서, 별도의 파일로 꼭 저장할 경우가 발생하면 이 메뉴를 이용하시기 바랍니다.



[그림] 프린터 직접 출력부분



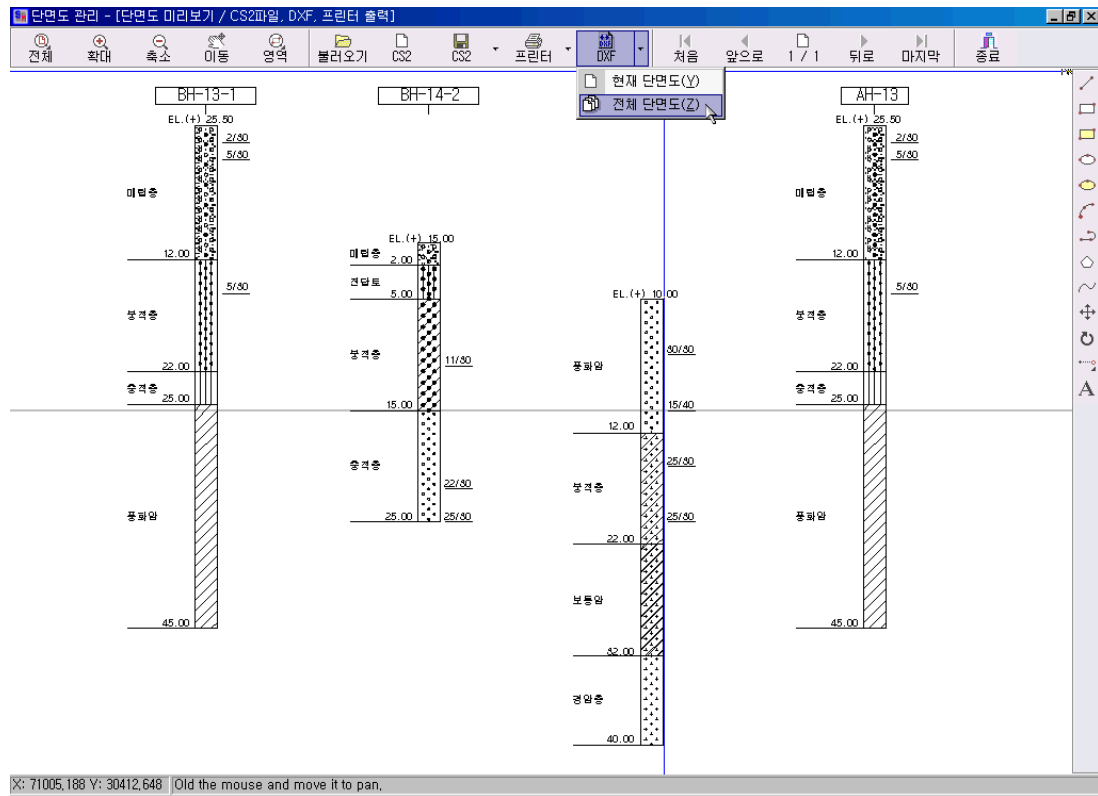
[그림] DXF 출력 부분



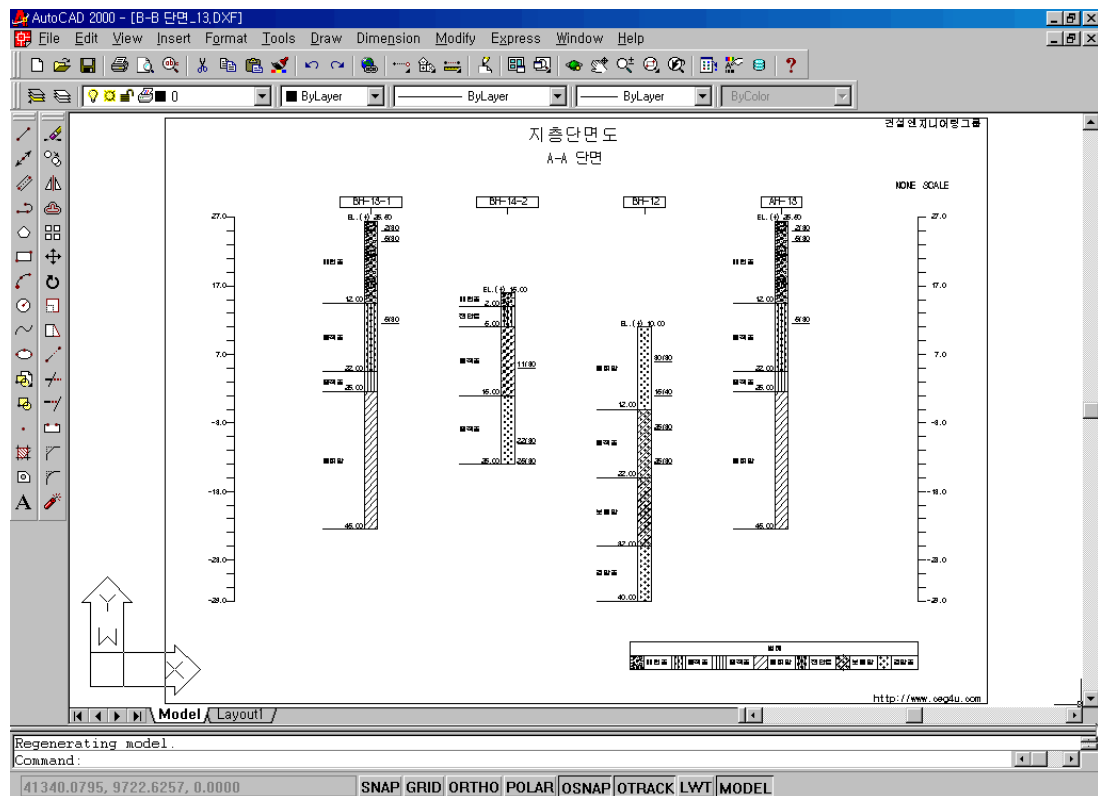
[그림] 단면도 페이지 관련 부분

이상과 같이 몇 가지 경우를 제외하고는 모두 주상도 관리와 동일한 방법으로 사용하시면 됩니다.

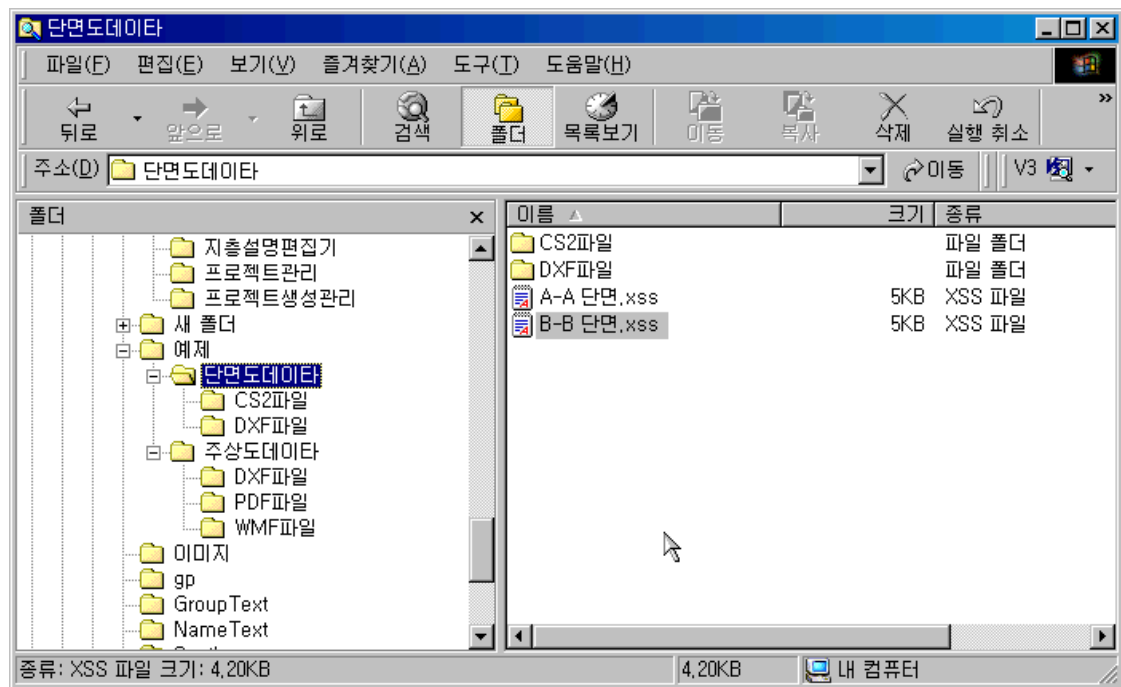
아래의 내용은 주상도 미리보기 화면출력결과와 DXF 결과를 그림으로 비교한 것입니다. 생성된 결과에 대하여 비교 검토해 보시기 바랍니다.



[그림] XSiteMap 미리보기 화면으로 본 단면도



[그림] 출력된 DXF 파일을 AutoCAD 2000 으로 본 화면



[그림] CS2, DXF 파일 출력 경로

위의 그림에서 보는 바와 같이 모든 출력파일은 현재 파일의 위치 (지금 작업 파일명은 매뉴얼예제.xsm 으로 예제 폴더내에 존재)에서 하부에 자동적으로 생성되는 단면도데이터/주상도데이터 폴더내 단면도데이터의 경우 CS2파일/WMF파일 폴더에 각 출력물이 저장됩니다.

파일명은 단면도명 + \_번호.Dxf 또는 Wmf 로 저장됩니다. 여기서 \_번호는 동일한 단면도명이 존재할 경우를 대비하여 XSiteMap에서 임의로 부여하는 번호입니다. 단면도 작성순서와 일치한다고 생각하시면 됨.

지금까지 작성된 단면도를 보고, 출력하는 방법에 대해서 설명하였습니다. 다음은 지금까지 설명 시작하기, 프로젝트생성관리, 주상도데이터관리, 단면도데이터관리, 주상도미리보기, 단면도미리보기를 기초로 하여 프로젝트관리기능에 대해서 설명하겠습니다.