

XSiteMap에서 단면도 세부 설정 지정하기

XSiteMap 주상도 통합관리 프로그램은 주상도작성 및 단면도생성에만 국한하지 않고 실무에서 주상도 데이터를 이용한 2차적인 작업에 소요되는 시간과 비용을 절감할 수 있는 많은 기능을 가지고 있다. 이 기능중의 하나가 생성한 단면을 간단한 절차에 의해서 원하는 종단면도에 삽입하는 기능이다.

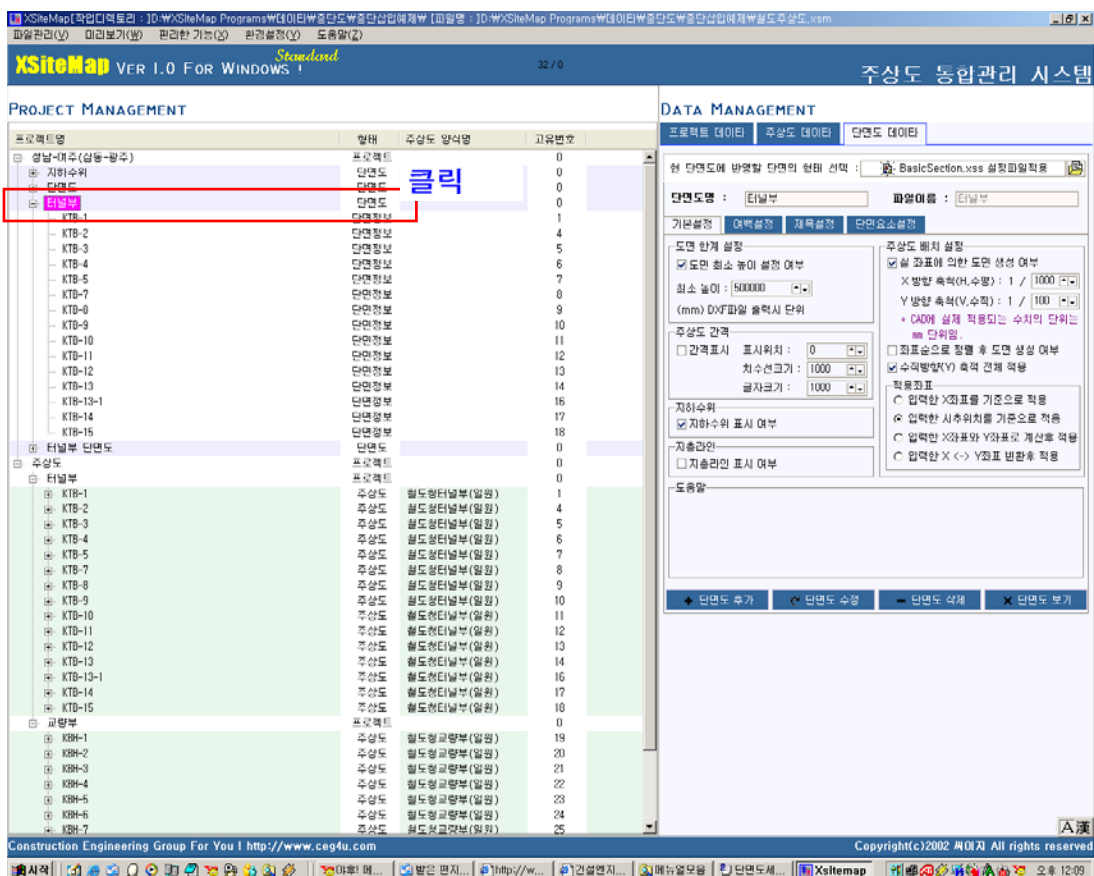
또한 XSiteMap 주상도 통합관리 시스템은 주상도 양식을 DXF 파일로 변경할 수 있는 기능뿐만아니라 단면도 또한 DXF 파일로 변경하여 사용자가 원하는 종단면에 바로 삽입할 수 있는 기능을 가지고 있으며 기존 프로그램의 단면도 생성시 지원되지 않는 축척문제를 수평 및 수직 방향 모두 지원함으로써 주상도의 심볼의 지고러짐이나 변경이 발생하지 않고 원하는 사이즈로 삽입할 수 있으며 주상도에서 입력한 시추위치 또는 좌표를 이용하여 등간격배치가 아닌 실제 배열되는 위치에 입력이 가능하다. 또한 단면도에 표기되는 모든 폰트의 크기, 위치 등도 간단한 조작으로 변경할 수 있는 기능을 제공함으로써 사용자의 요구에 맞는 단면도를 생성할 수 있다.

지금부터 원하는 단면도를 생성하기 위하여 단면도편집기를 통하여 단면도 데이터를 사용자가 직접 수정하여 단면도를 생성하는 방법에 대하여 설명하기로 하겠습니다.

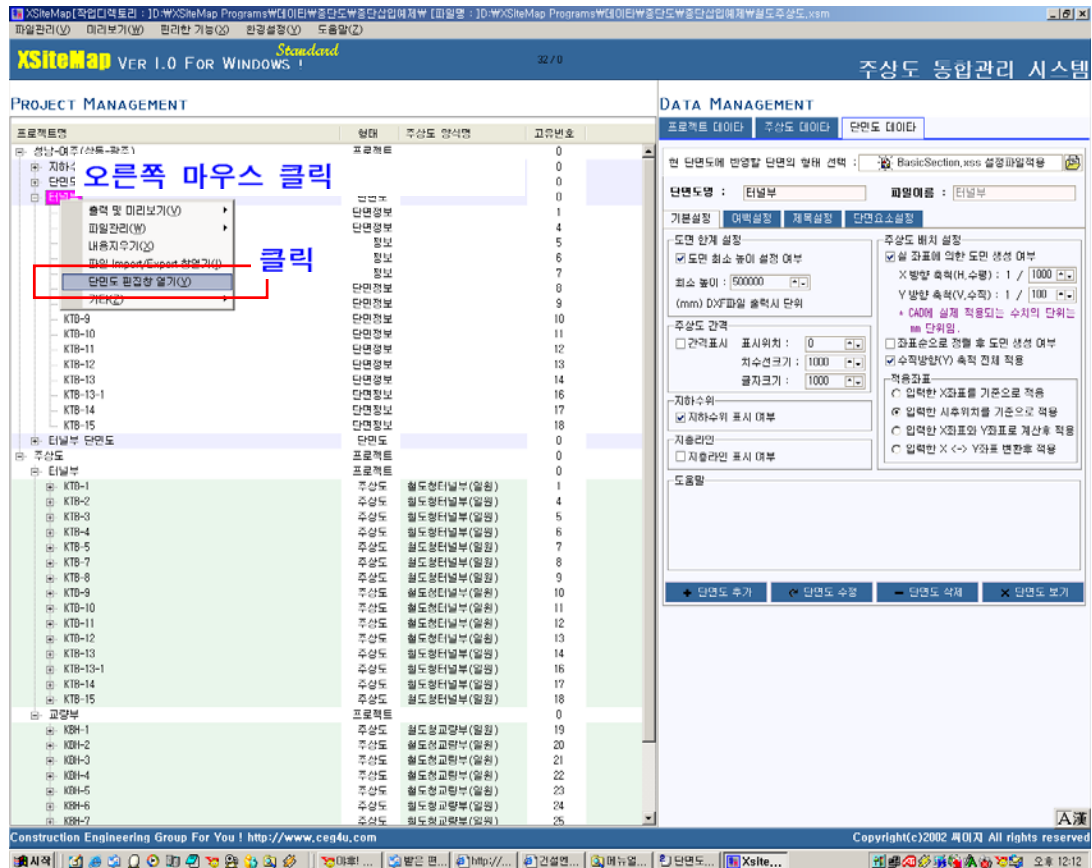
1. 먼저 단면도를 생성할 파일을 불러옴.

예제 파일) XSiteMap에서출력한단면도종단에삽입하기.zip / 종단삽입예제.zip 참조

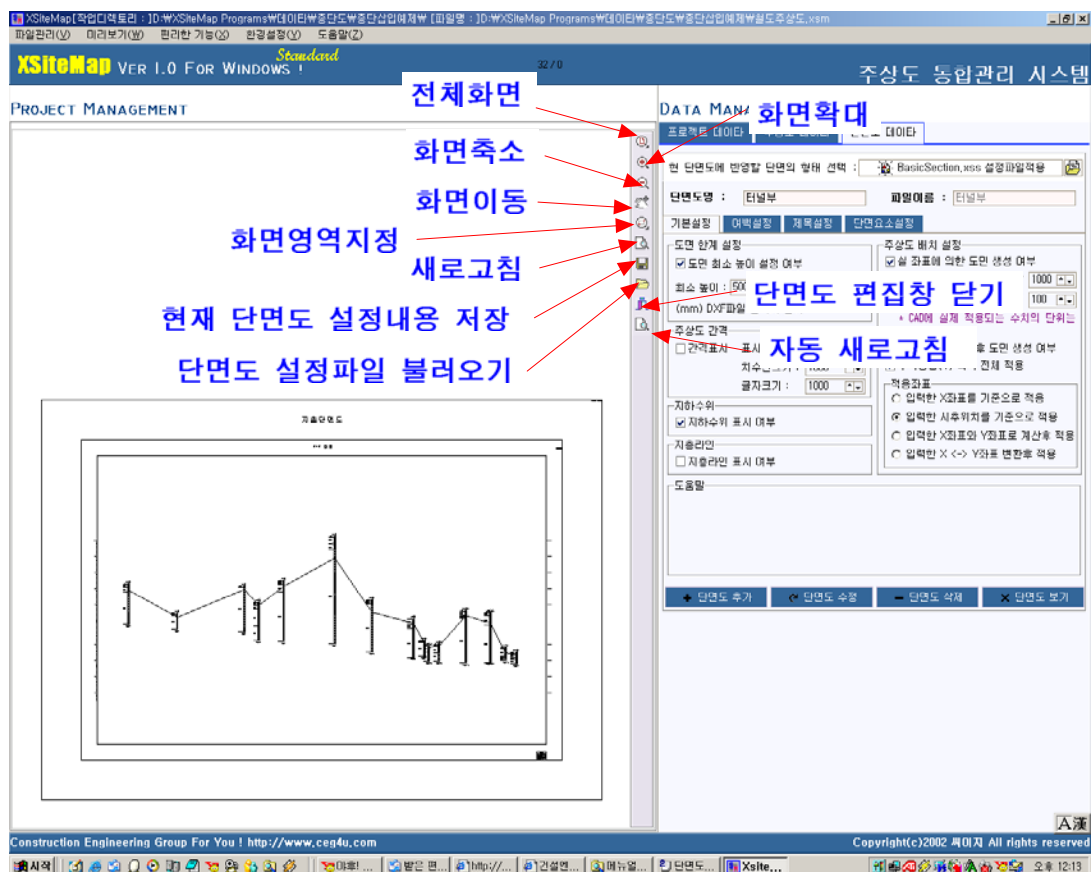
2. 아래의 그림과 같이 단면도를 편집할 단면도 노트 선택



3. 단면도 노드에서 오른쪽마우스 클릭 후 단면도 편집창열기 선택



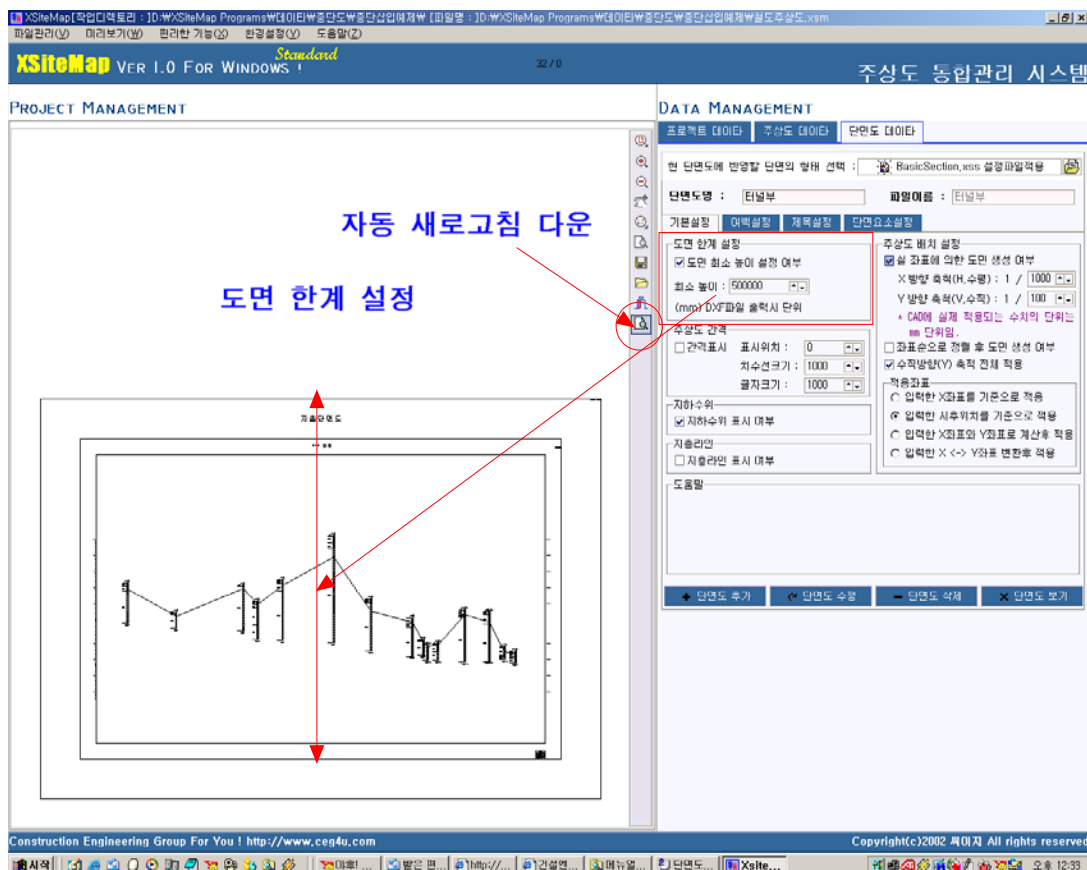
4. 아래의 그림과 같이 PROJECT MANAGEMENT창에 단면도 생성



5. 단면도 편집창 우측아이콘에 대한 세부적인 설명은 아래와 같다.

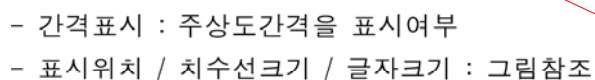
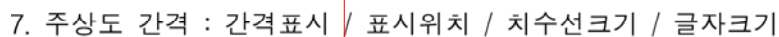
- 전체화면 : 단면도 전체영역을 보여준다.
- 화면확대 : 단면도 화면을 확대한다.
- 화면축소 : 단면도 화면을 축소한다.
- 화면영역지정 : 원하는 영역을 지정하여 화면을 구성한다.
- 새로고침 : 단면도 데이터 탭 상자에서 지정한 값을 단면도에 적용한다.
- 현재 단면도 설정내용 저장 : 현재 작업한 단면도 설정값을 파일로 저장한다.
- 단면도 설정파일 불러오기 : 단면도 설정파일을 불러와 현재 단면도에 적용한다.
- 단면도 편집창 닫기 : 단면도 편집창을 닫는다.
- 자동새로고침 : 새로고침 클릭없이 단면도 데이터 탭 상자에서 변경된 값을 바로 단면도에 적용한다.

6. 지금부터 단면도 설정에 대해 자세히 설명하겠습니다. 먼저 [기본설정] - 도면한계설정 아래의 그림을 참조



도면 한계설정

- 도면 최소 높이 설정 여부 : 기본값 체크
- 최소높이 : 단면도가 그려질 높이설정 / 폭은 A3 기준으로 자동변경
단면의 폭이 넓을 경우 이 값을 증가시켜서 도면의 외각선내에 단면이 존재하도록 조정
- 아래의 그림은 현재 최소높이 500,000 => 800,000으로 조정 한 결과임.



8. 지하수위 / 지층라인 : 지하수위 라인과 지층라인을 표시한다.[체크박스 선택 확인가능]

9. 주상도 위치설정

단면도를 삽입할 종단면도 등의 축척에 맞게 입력하여 단면도를 생성

단면도를 삽입할 종단면도 등의 축척에 맞게 입력하여 단면도를 생성

등간격 배치

단면도를 삽입할 종단면도 등의 축척에 맞게 입력하여 단면도를 생성

- 적용좌표 설정값 비교 : 주상도 데이터 <=> 단면도 데이터

프로젝트 데이터 | 주상도 데이터 | 단면도 데이터 | 프로젝트 데이터 | 주상도 데이터 | 단면도 데이터

현 프로젝트에 반영할 주상도의 형태 선택 : **절도절면도(일원)**

단면도명 : **터널부** | 좌표배치 : **터널부**

기본설정 | 여백설정 | 제목설정 | 단면요소설정

도면 한계 설정
☒ 도면 최소 높이 설정 여부
 최소 높이 : 500000
 (mm) DXF파일 출력시 단위

주상도 배치 설정
☒ 좌표에 의한 도면 생성 여부
 X 방향 축척(H,수평) : 1 / 1000
 Y 방향 축척(V,수직) : 1 / 100
 * CAD에 실제 적용되는 수치의 단위는 mm 단위임.
☐ 좌표순으로 정렬 후 도면 생성 여부
☒ 수직방향(Y) 축척 전체 적용

적용좌표
☒ 입력한 X좌표를 기준으로 적용
☒ 입력한 시추위치를 기준으로 적용
☒ 입력한 X좌표와 Y좌표로 계산후 적용
☒ 입력한 X <-> Y좌표 변환후 적용

지하수위
☒ 지하수위 표시 여부

지출라인
☐ 지출라인 표시 여부

도움말

단면도 추가 | 단면도 수정 | 단면도 삭제 | 단면도 보기

- 적용좌표

- 가. 입력한 X좌표를 기준으로 적용 : 시추위치 X 좌표 입력값
- 나. 입력한 시추위치를 기준으로 적용 : 시추위치 입력값
- 다. 입력한 X좌표와 Y좌표로 계산후 적용 : 시추위치 X, Y좌표값으로 계산
- 라. 입력한 X <-> Y 좌표 변환후 적용 : 평면도상 좌표와 종단면도상의 X,Y좌표가 반전되어 있는 경우 적용

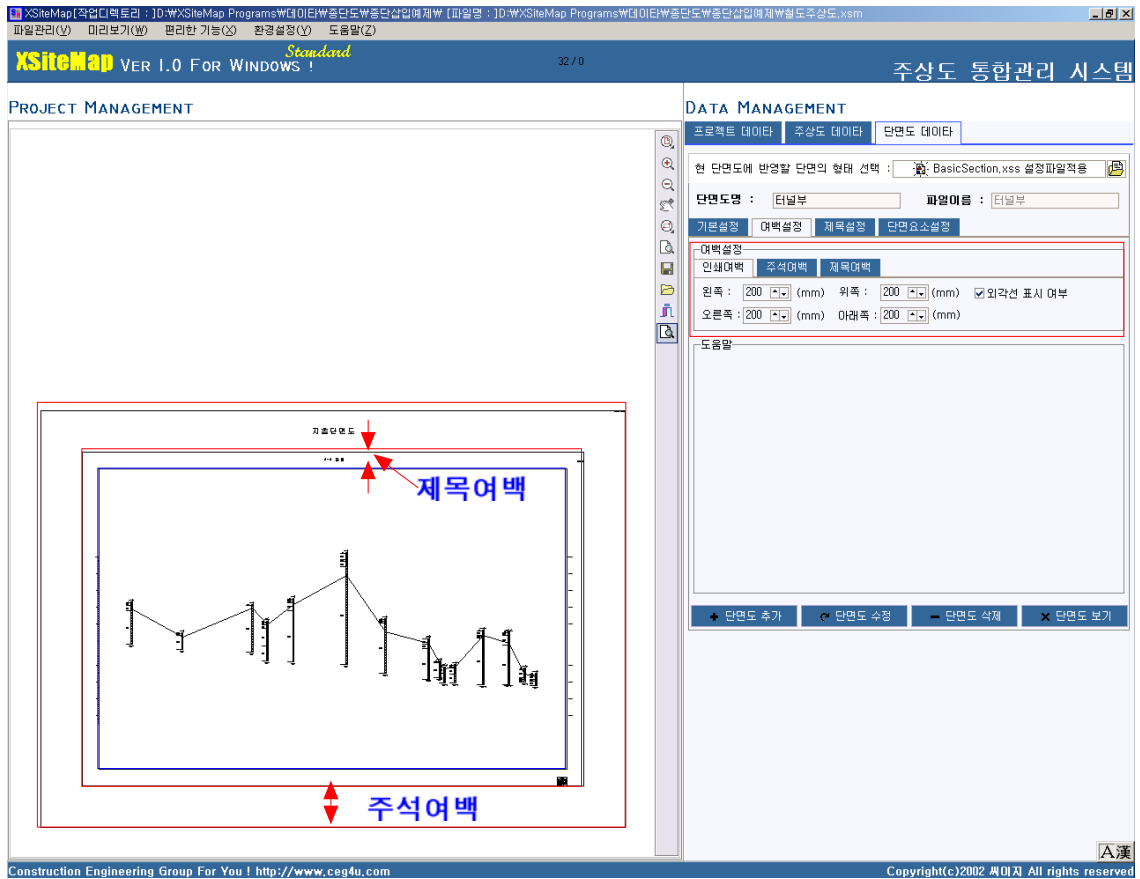
- 좌표순으로 정렬 후 도면 생성 여부

- 실 좌표에 의한 도면 생성을 하지 않을 경우
- 가. 체크하지 않았을 경우 : 단면도 노드하부에 입력한 단면정보의 순서에 맞추어 단면도를 등간격으로 생성한다.
- 나. 체크한 경우 : 단면도 노드하부에 입력한 단면정보를 적용좌표에서 선택한 방법에 의해서 정렬한 후 단면도를 등간격으로 생성한다.

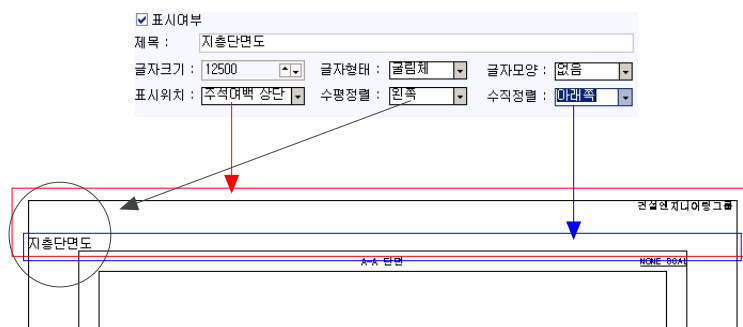
- 수직방향(Y) 축척 전체적용

- 가. 수직방향 축척을 적용할 경우 각 종 글자크기/선크기/기타 위치 등이 크게 나타난다. 따라서 이 옵션을 선택하면 수직방향 축척에 맞추어서 모든 내용을 자동적으로 조정하여 단면도를 생성한다.
- 나. 실좌표에의한 도면생성 할 경우 수직방향 축척을 적용할 경우 체크할 것을 권장함. 체크하지 않을 경우 모든 설정값을 축척에 맞게 재조정하여야 함.

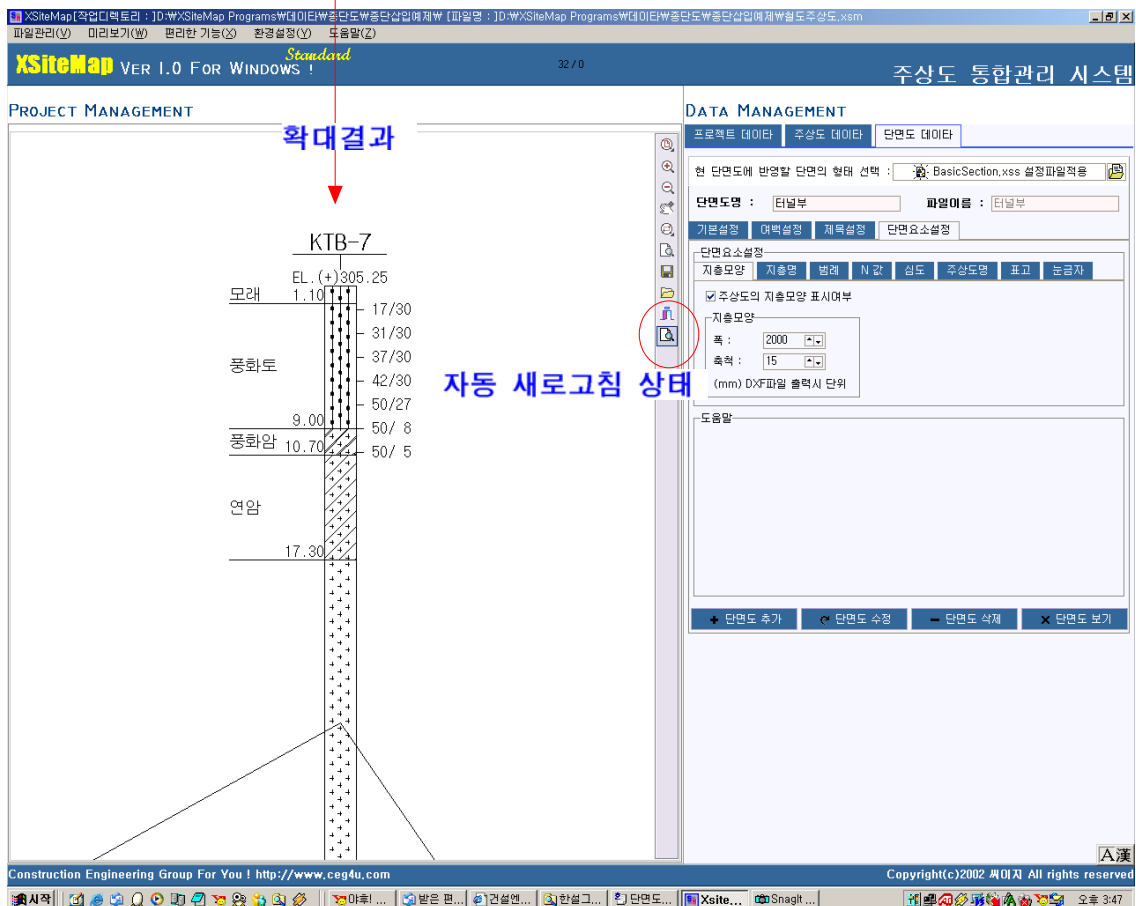
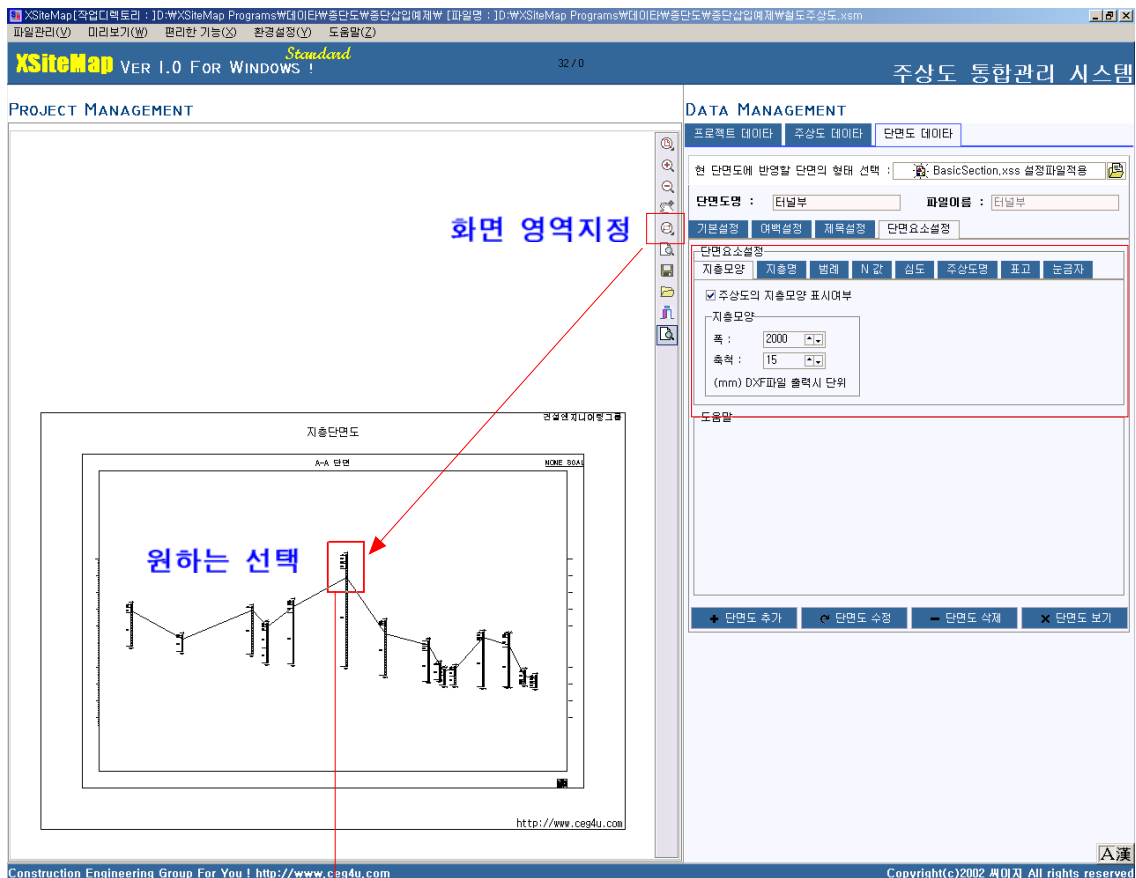
10. 여백설정



- 인쇄여백 : 프린터의 인쇄여백을 지정한다.[화면에는 나타나지 않음]
- 주석여백 / 제목여백 : 그림 참조



12. 단면요소설정



가. 지층모양 : 주상도의 폭과 내부 심볼의 사이즈를 결정한다.

XSiteMap VER 1.0 FOR WINDOWS ! Standard 32 / 0 주상도 통합관리 시스템

PROJECT MANAGEMENT

DATA MANAGEMENT

현 단면도에 반영할 단면의 형태 선택 : BasicSection.xss 설정파일적용

단면도명 : 터널부 파일이름 : 터널부

단면요소설정

지층모양 지층명 방벽 N 값 심도 주상도명 표고 눈금자

☒ 주상도의 지층모양 표시여부

지층모양

폭 : 2000 속척 : 15 (mm) DXF파일 출력시 단위

폭/축척 입력

도움말

단면도 추가 단면도 수정 단면도 삭제 단면도 보기

Construction Engineering Group For You ! http://www.ceg4u.com Copyright(c)2002 씨이지 All rights reserved

XSiteMap VER 1.0 FOR WINDOWS ! Standard 32 / 0 주상도 통합관리 시스템

PROJECT MANAGEMENT

폭 : 2,000 → 1,000 으로 변경
축척 : 15 → 10 으로 변경

DATA MANAGEMENT

현 단면도에 반영할 단면의 형태 선택 : BasicSection.xss 설정파일적용

단면도명 : 터널부 파일이름 : 터널부

단면요소설정

지층모양 지층명 방벽 N 값 심도 주상도명 표고 눈금자

☒ 주상도의 지층모양 표시여부

지층모양

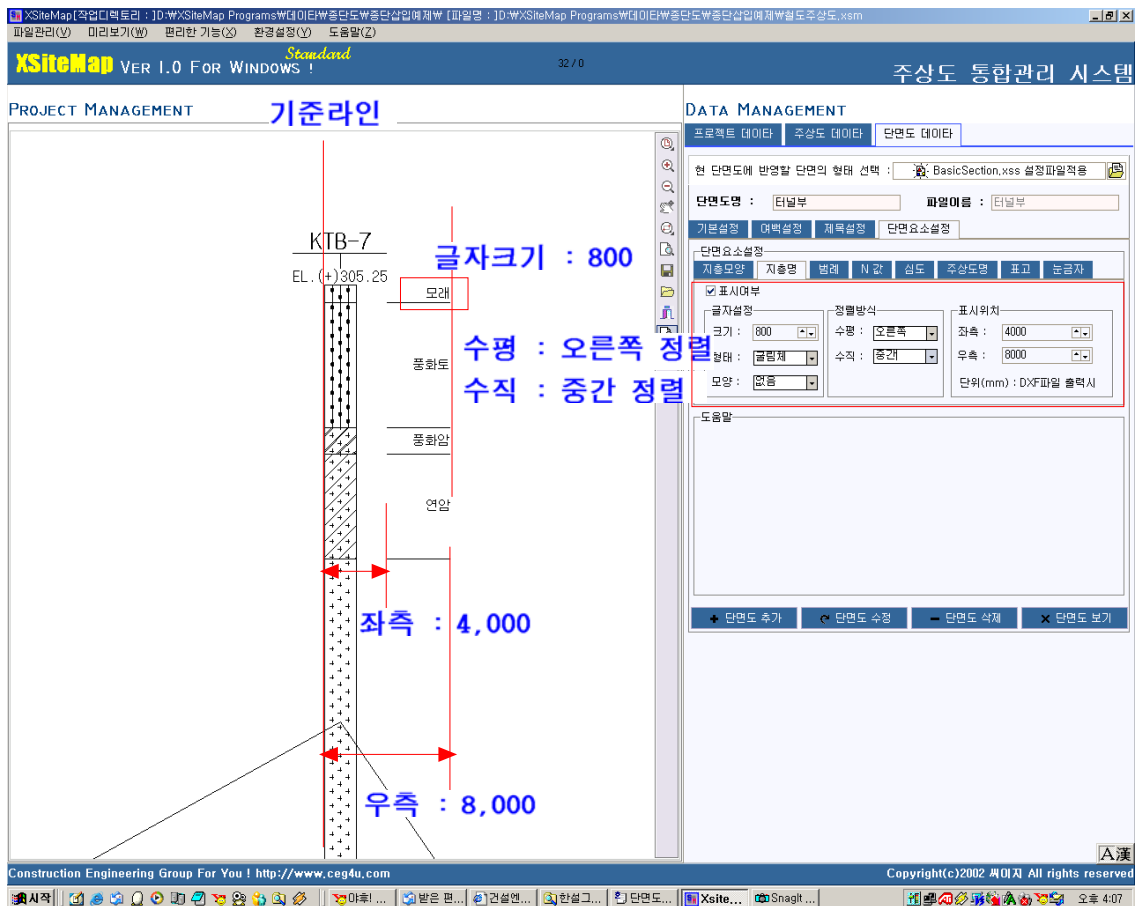
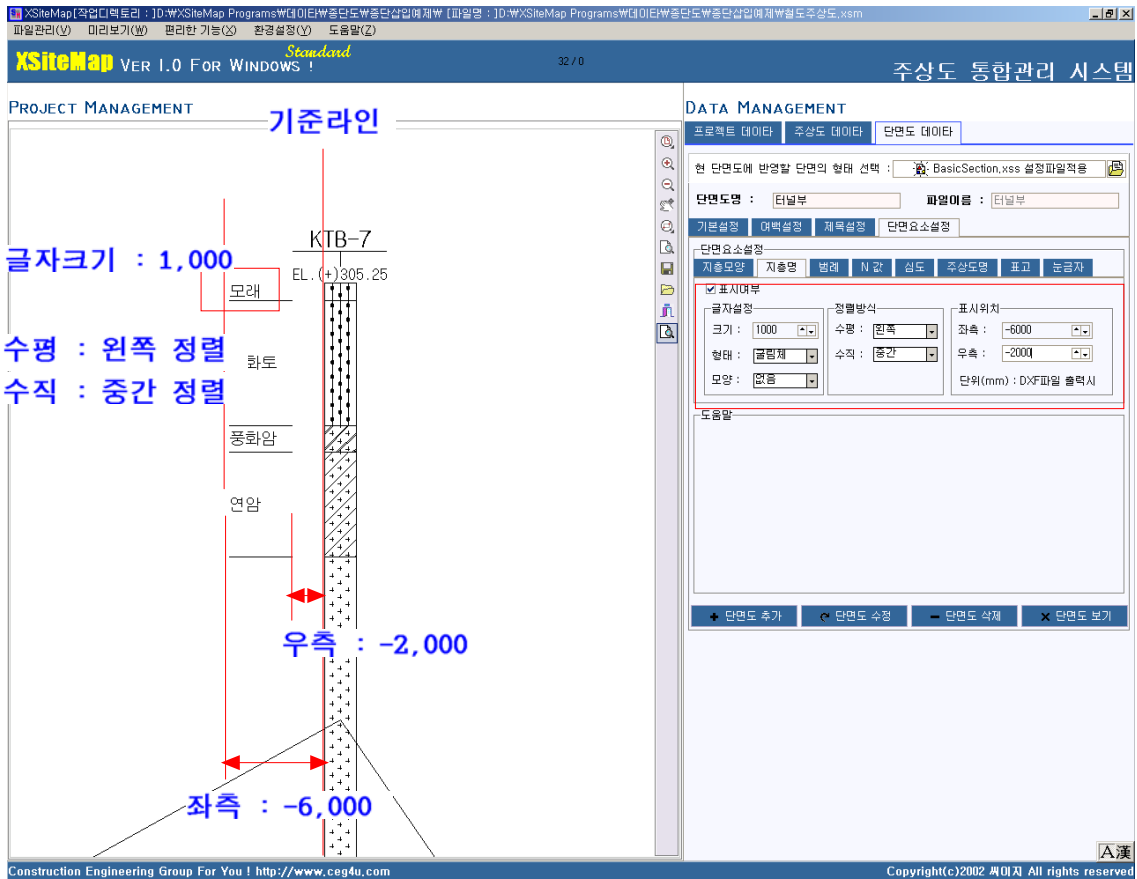
폭 : 1000 속척 : 10 (mm) DXF파일 출력시 단위

여기서, 지정한 주상도의 폭(2,000mm)은 단면도 출력시 실제 치수임.

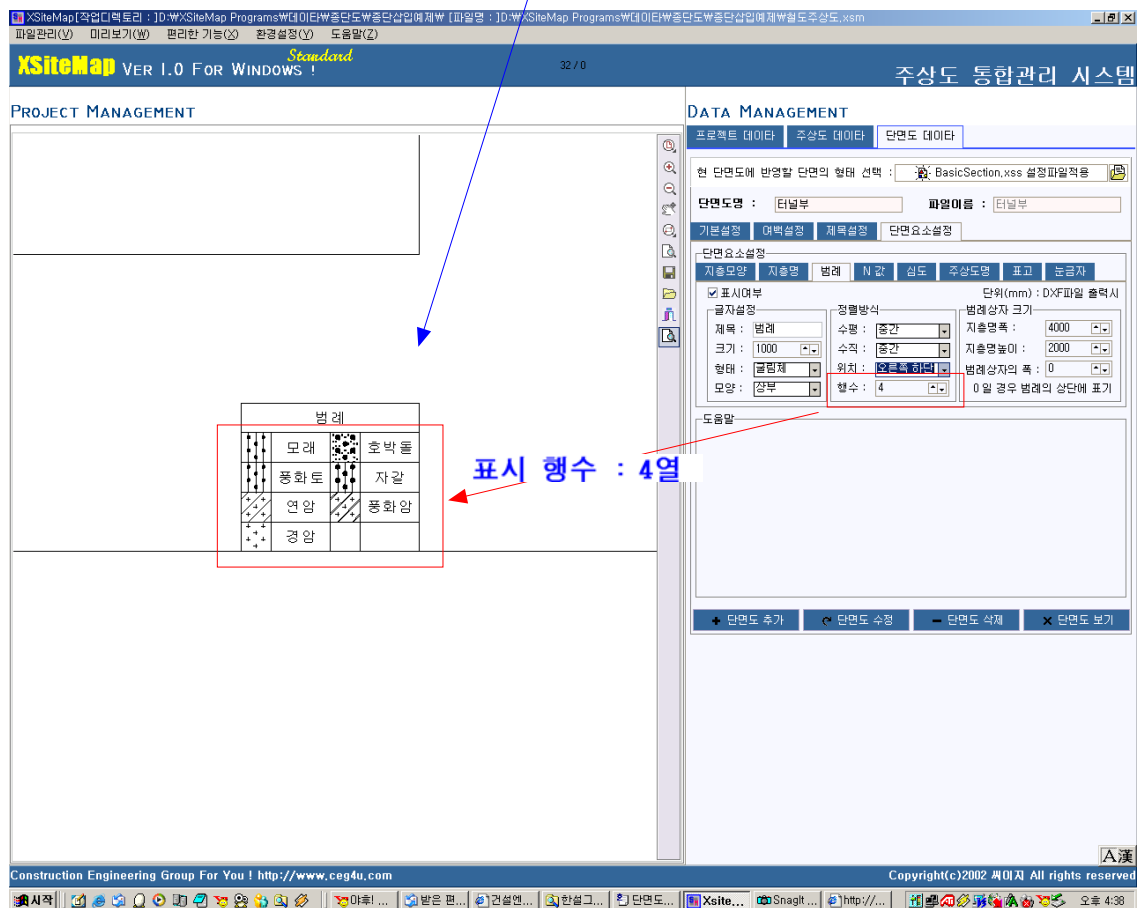
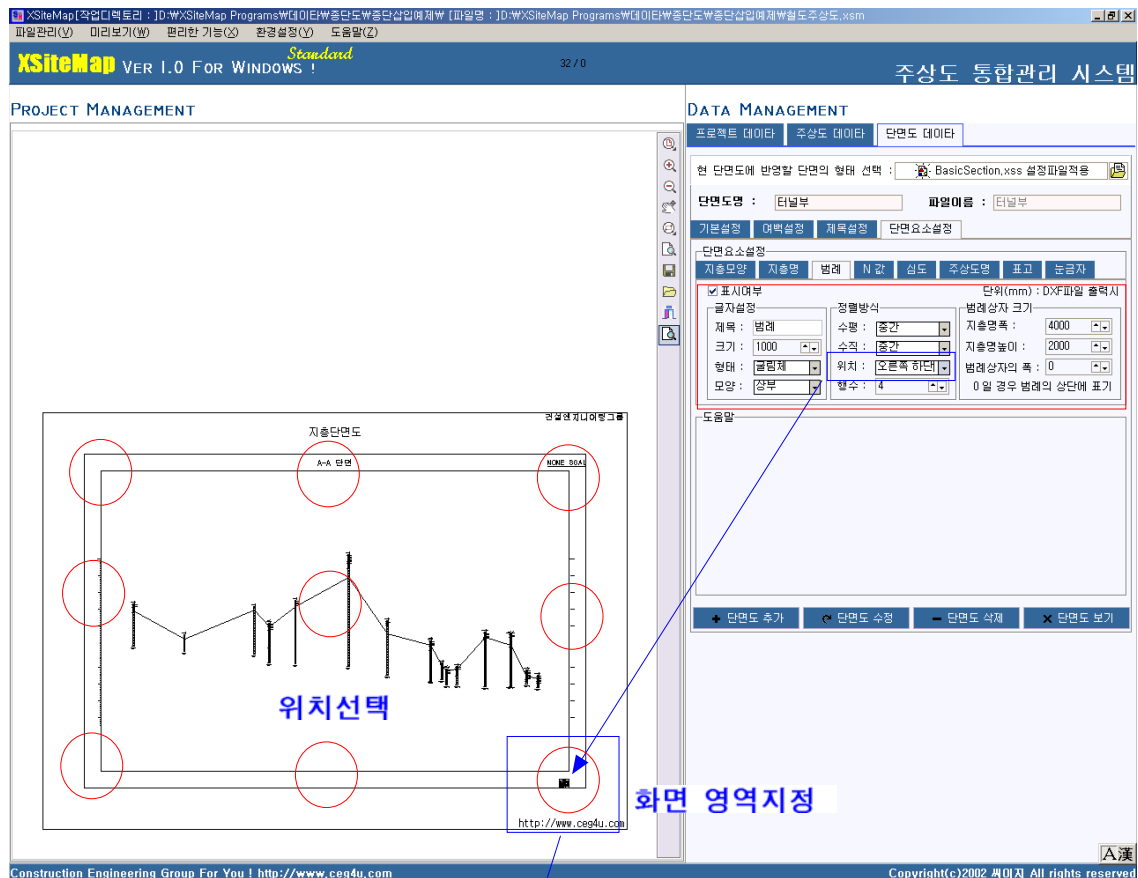
단면도 추가 단면도 수정 단면도 삭제 단면도 보기

Construction Engineering Group For You ! http://www.ceg4u.com Copyright(c)2002 씨이지 All rights reserved

나. 지층명



다. 범례



XSiteMap VER 1.0 FOR WINDOWS ! 32 / 0 주상도 통합관리 시스템

PROJECT MANAGEMENT

DATA MANAGEMENT

현 단면도에 반영할 단면의 형태 선택 : BasicSection.xss 설정파일적용

단면도명 : 터널부 파일이름 : 터널부

기본설정 | 여백설정 | 제목설정 | 단면요소설정

단면요소설정

지층모양 | 지층명 | 범례 | N 값 | 심도 | 주상도명 | 표고 | 눈금자

표시여부 ☒ 범례상자 크기 단위(mm) : DXF파일 출력시

범례상자 크기

지층명 : 범례 수평 : 중간 지층명폭 : 4000

크기 : 1000 수직 : 중간 지층명높이 : 2000

형태 : 불림채 위치 : 오른쪽 하단 범례상자의 폭 : 0

모양 : 상부 행수 : 7 0 일 경우 범례의 상단에 표기

도움말

수평정렬 : 중간
수직정렬 : 중간

표시 행수 : 7열

범례

모래
중화토
연암
경암
호박돌
자갈
중화암

단면도 추가 | 단면도 수정 | 단면도 삭제 | 단면도 보기

Construction Engineering Group For You ! http://www.ceg4u.com Copyright(c)2002 써미지 All rights reserved

XSiteMap VER 1.0 FOR WINDOWS ! 32 / 0 주상도 통합관리 시스템

PROJECT MANAGEMENT

DATA MANAGEMENT

현 단면도에 반영할 단면의 형태 선택 : BasicSection.xss 설정파일적용

단면도명 : 터널부 파일이름 : 터널부

기본설정 | 여백설정 | 제목설정 | 단면요소설정

단면요소설정

지층모양 | 지층명 | 범례 | N 값 | 심도 | 주상도명 | 표고 | 눈금자

표시여부 ☒ 범례상자 크기 단위(mm) : DXF파일 출력시

범례상자 크기

지층명 : 범례 수평 : 중간 지층명폭 : 8000

크기 : 1000 수직 : 중간 지층명높이 : 2000

형태 : 불림채 위치 : 오른쪽 하단 범례상자의 폭 : 3000

모양 : 상부 행수 : 6 0 일 경우 범례의 상단에 표기

도움말

범례상자폭

지층명폭

지층명높이

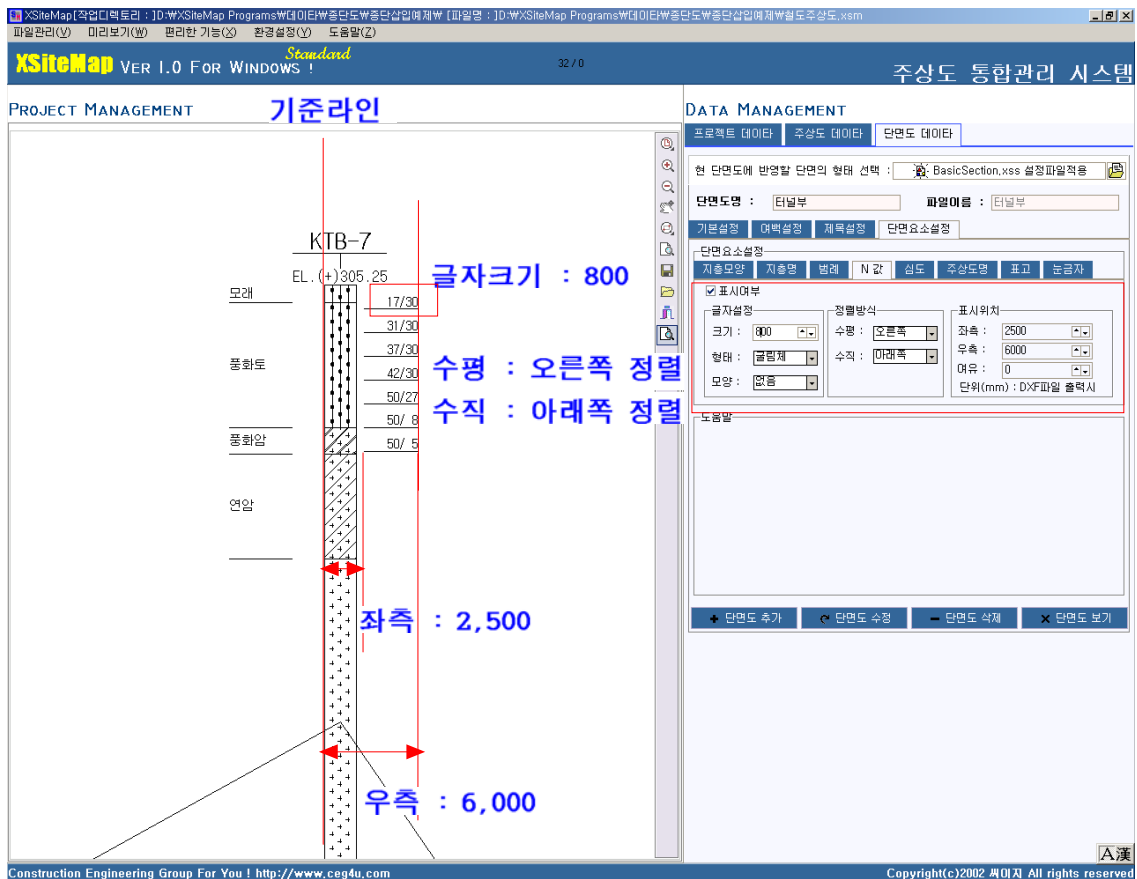
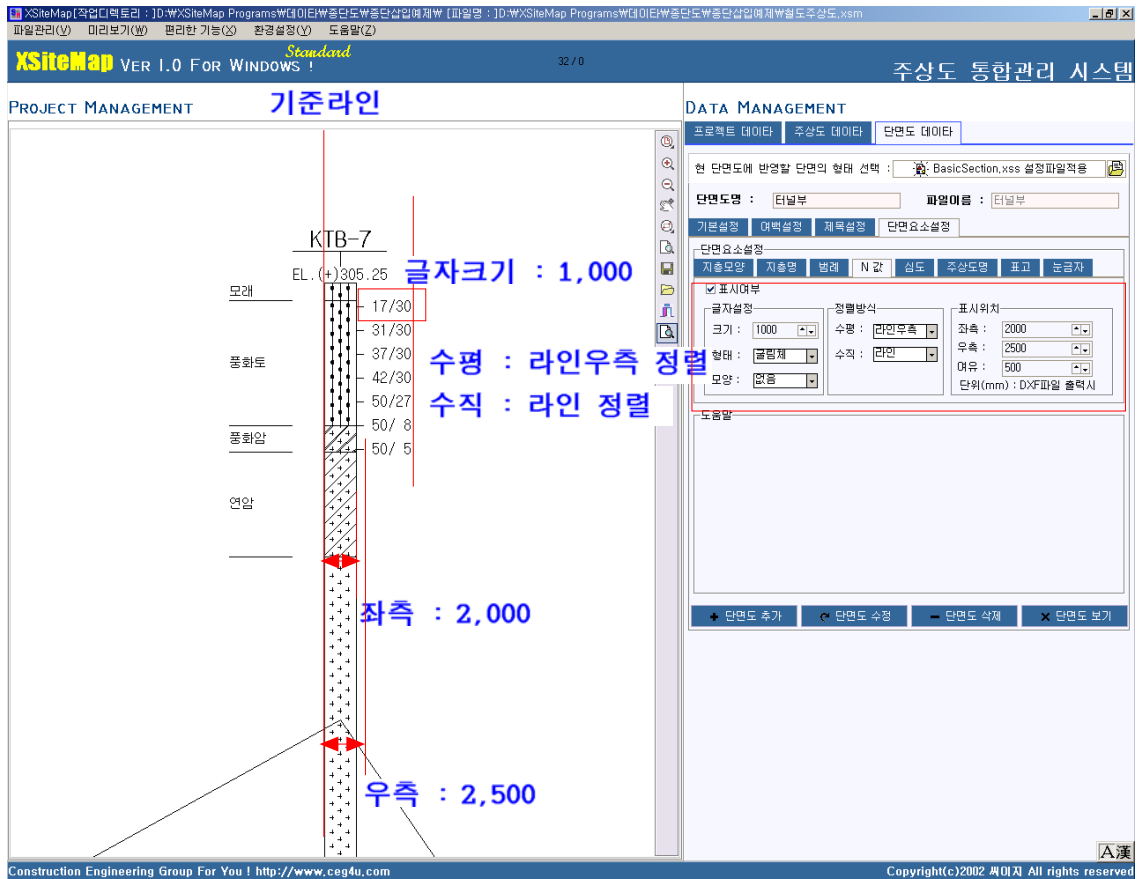
범례

모래	자갈
중화토	중화암
연암	
경암	
호박돌	

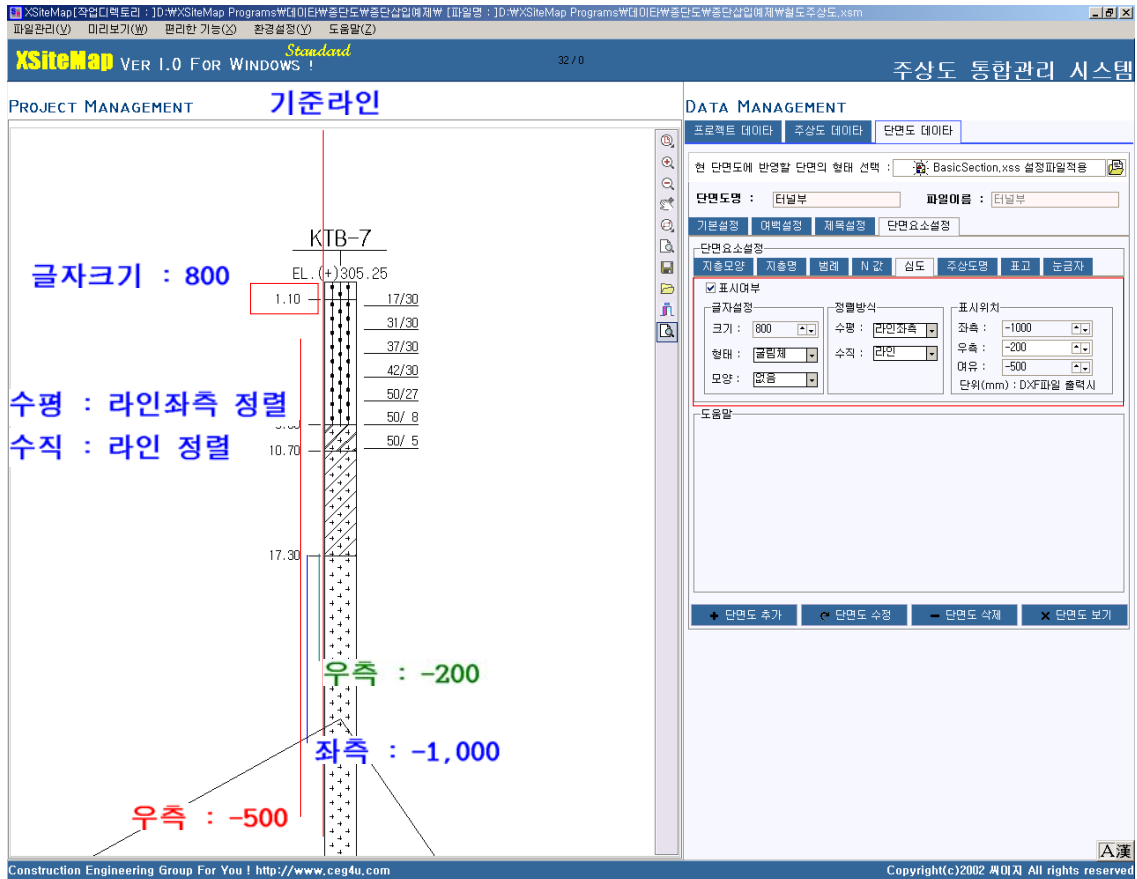
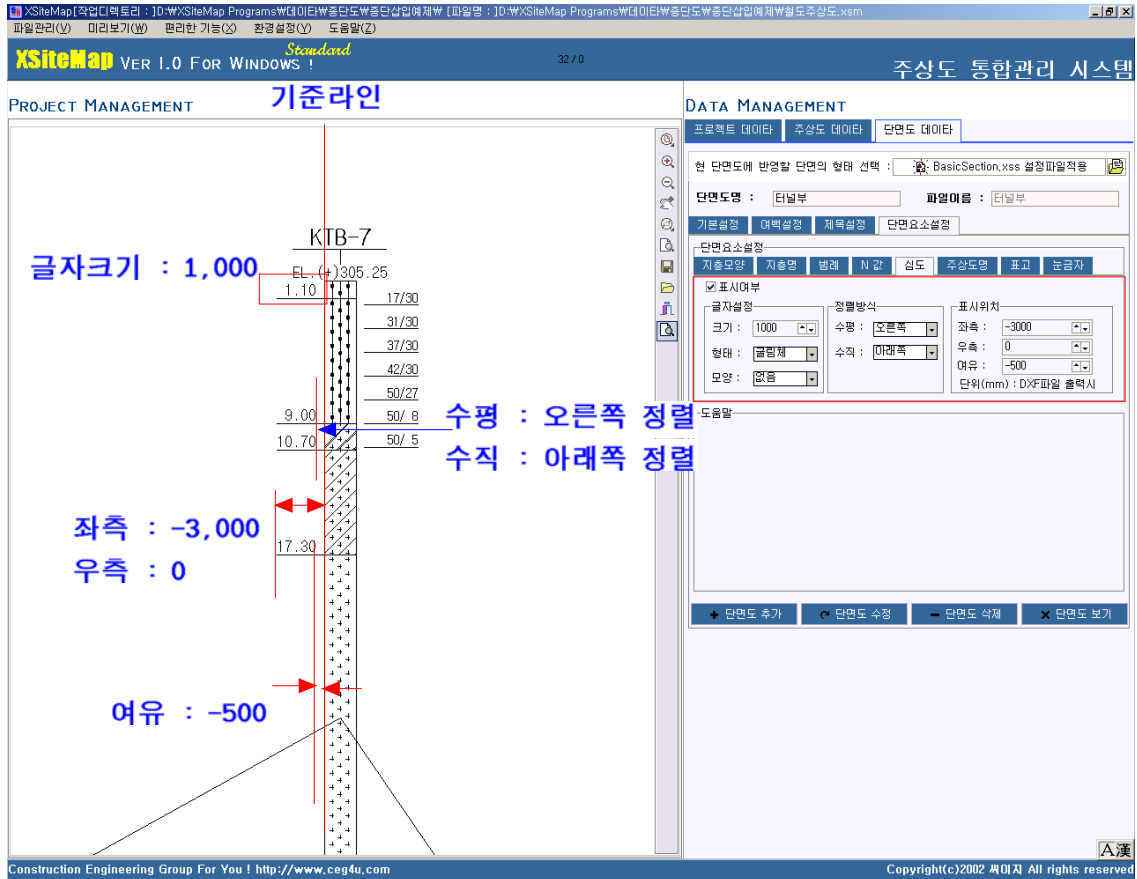
단면도 추가 | 단면도 수정 | 단면도 삭제 | 단면도 보기

Construction Engineering Group For You ! http://www.ceg4u.com Copyright(c)2002 써미지 All rights reserved

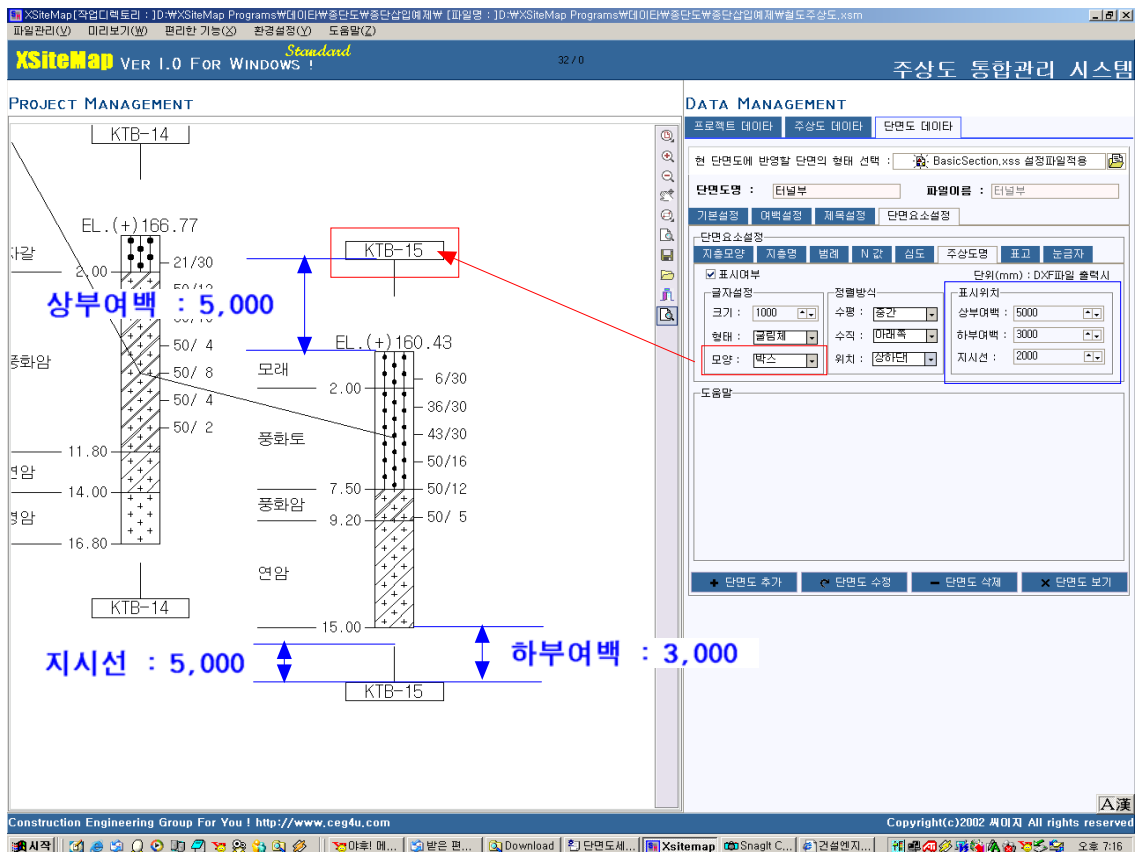
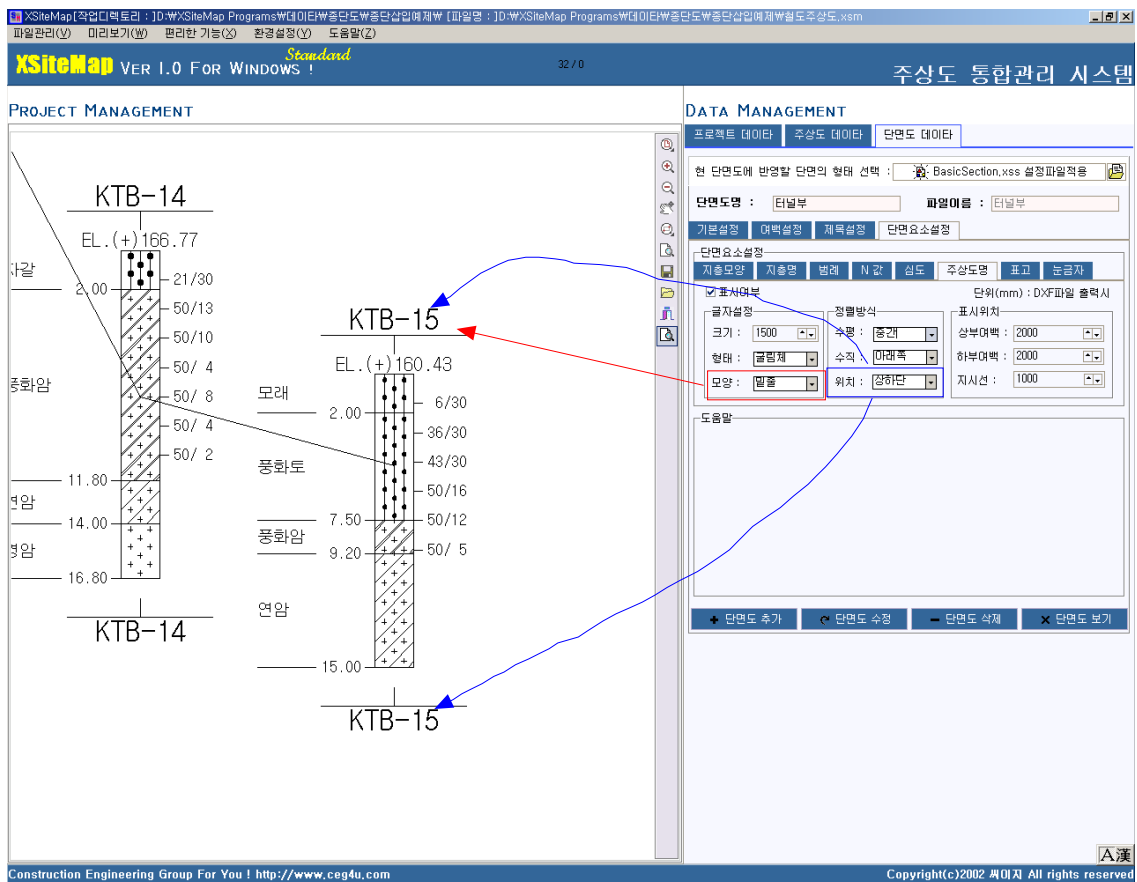
라. N 값



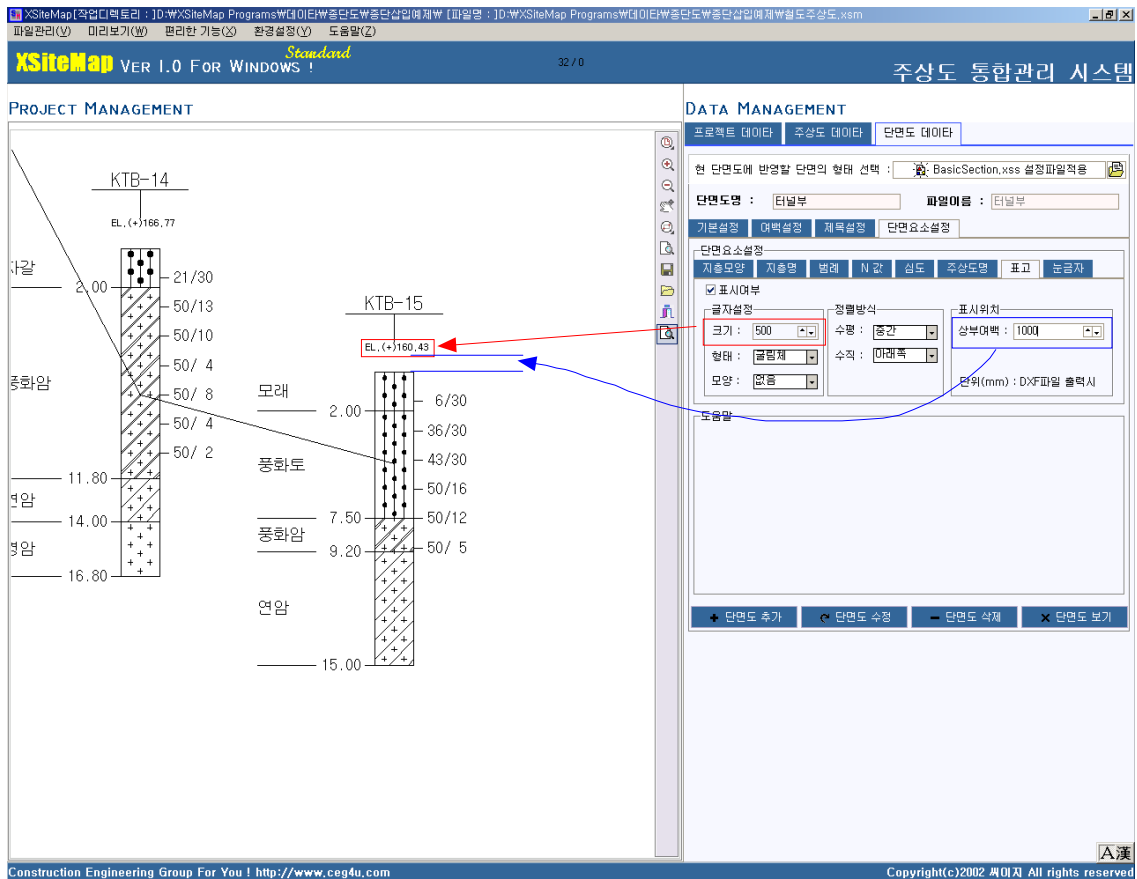
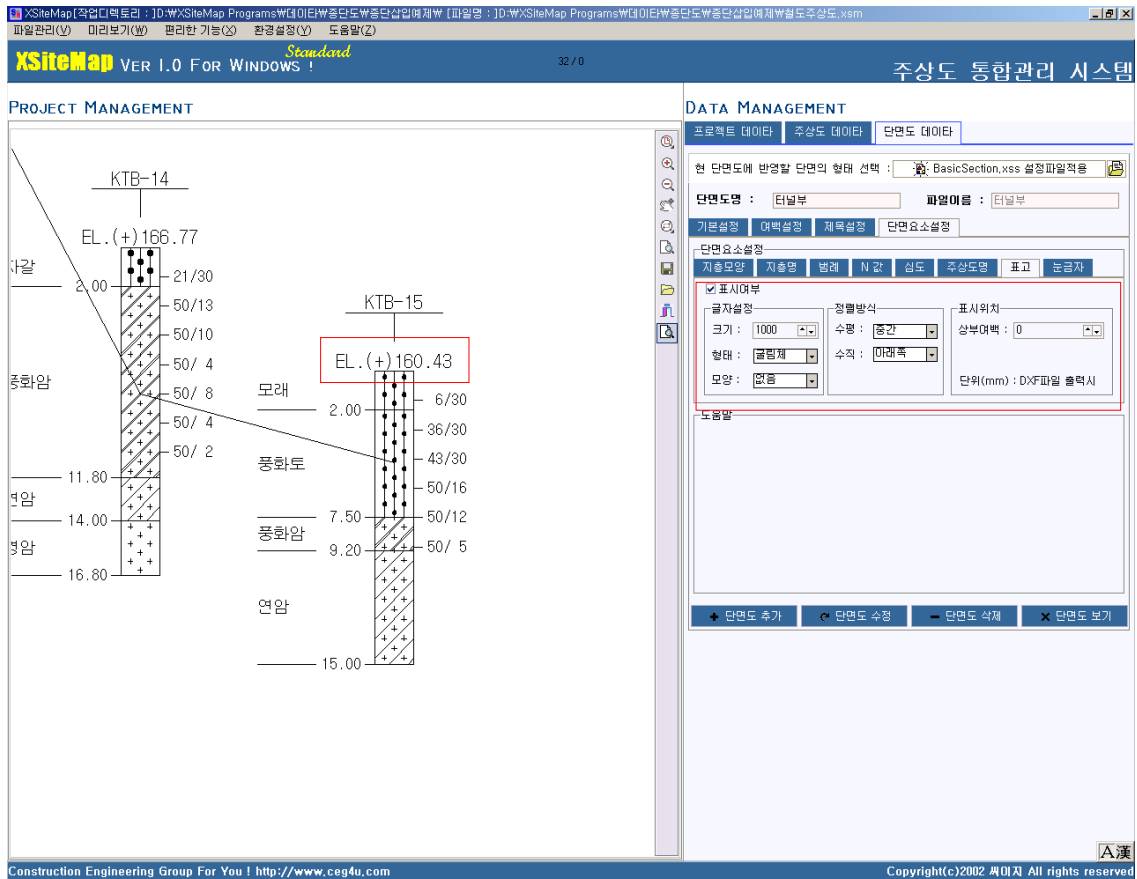
마. 심도



바. 주상도명



사. 표고



아. 눈금자

XSiteMap VER 1.0 FOR WINDOWS ! Standard 32 / 0 주상도 통합관리 시스템

PROJECT MANAGEMENT DATA MANAGEMENT

프로젝트 데이터 | 주상도 데이터 | 단면도 데이터

현 단면도에 반영할 단면의 형태 선택 : BasicSection.xss 설정파일적용

단면도명 : 터널부 파일이름 : 터널부

기본설정 | 여백설정 | 제목설정 | 단면요소설정

단면요소설정

지층모양 | 지층명 | 방레 | N 값 | 심도 | 주상도명 | 표고 | 눈금자

☒ 표시여부 단위(mm) : DXF파일 출력시

글자설정 정렬방식 눈금설정

크기 : 3000 수평 : 오른쪽 눈금자의 폭 : 1000

형태 : 굵림체 수직 : 아래쪽 눈금자 표시간격 : 5

모양 : 없음 위치 : 양쪽 눈금엑스트라표시간격 : 5

상 : 300 하 : 100

도움말

단면도 추가 단면도 수정 단면도 삭제 단면도 보기

Construction Engineering Group For You ! <http://www.ceg4u.com> Copyright(c)2002 씨이지 All rights reserved

XSiteMap VER 1.0 FOR WINDOWS ! Standard 32 / 0 주상도 통합관리 시스템

PROJECT MANAGEMENT DATA MANAGEMENT

프로젝트 데이터 | 주상도 데이터 | 단면도 데이터

현 단면도에 반영할 단면의 형태 선택 : BasicSection.xss 설정파일적용

단면도명 : 터널부 파일이름 : 터널부

기본설정 | 여백설정 | 제목설정 | 단면요소설정

단면요소설정

지층모양 | 지층명 | 방레 | N 값 | 심도 | 주상도명 | 표고 | 눈금자

☒ 표시여부 단위(mm) : DXF파일 출력시

글자설정 정렬방식 눈금설정

크기 : 3000 수평 : 오른쪽 눈금자의 폭 : 1000

형태 : 굵림체 수직 : 아래쪽 눈금자 표시간격 : 5

모양 : 없음 위치 : 양쪽 눈금엑스트라표시간격 : 5

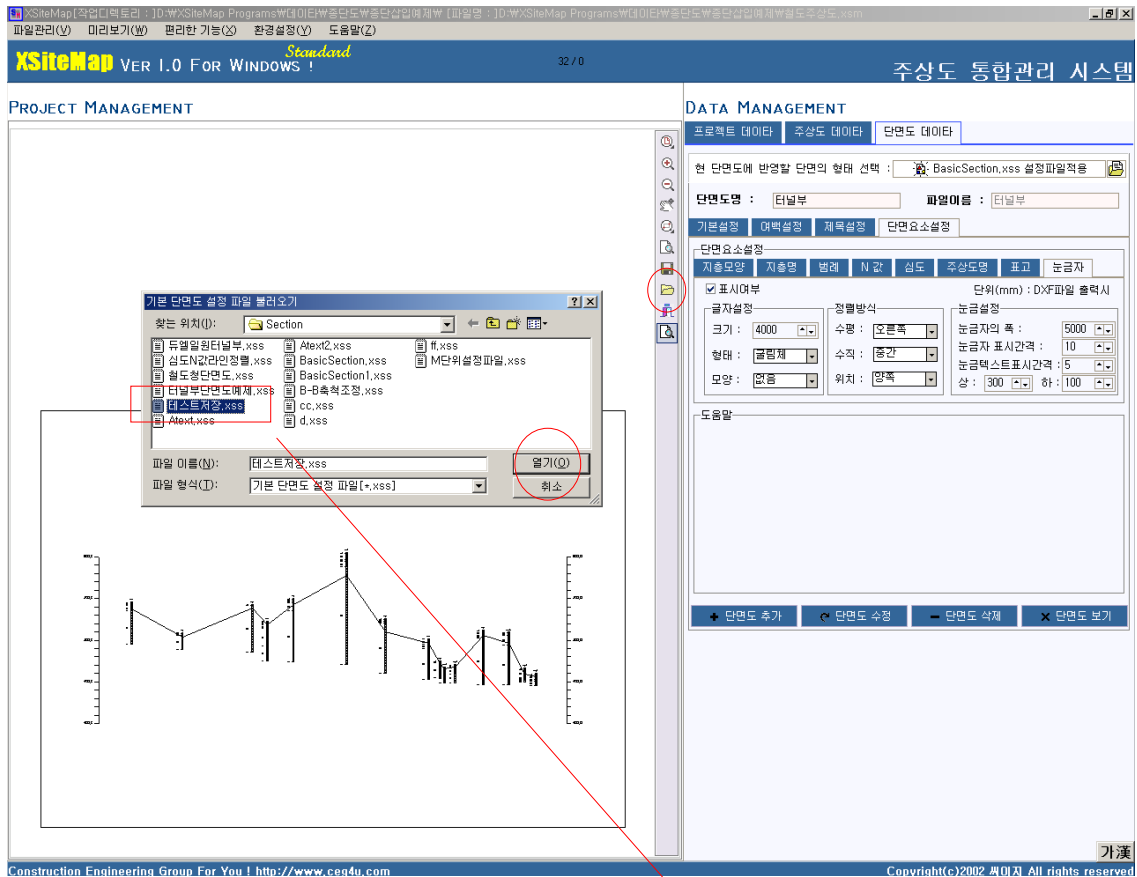
상 : 300 하 : 100

도움말

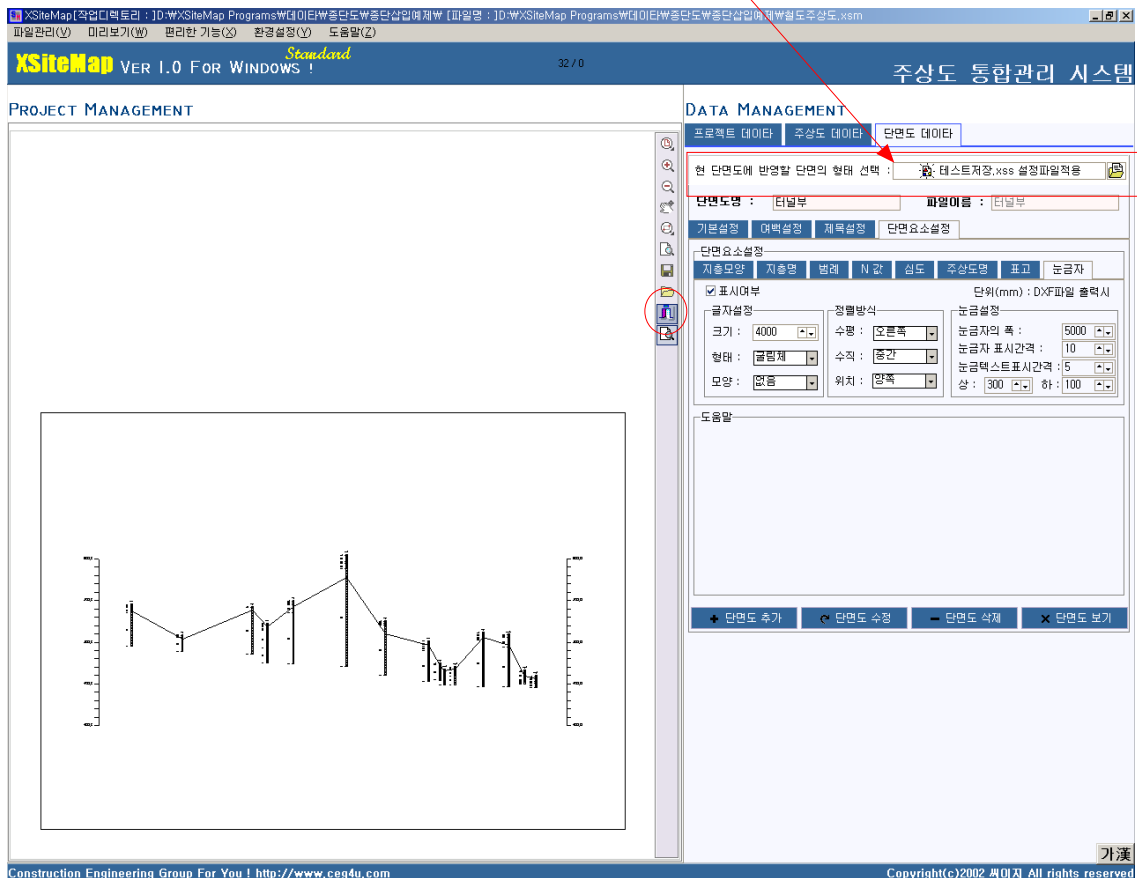
단면도 추가 단면도 수정 단면도 삭제 단면도 보기

Construction Engineering Group For You ! <http://www.ceg4u.com> Copyright(c)2002 씨이지 All rights reserved

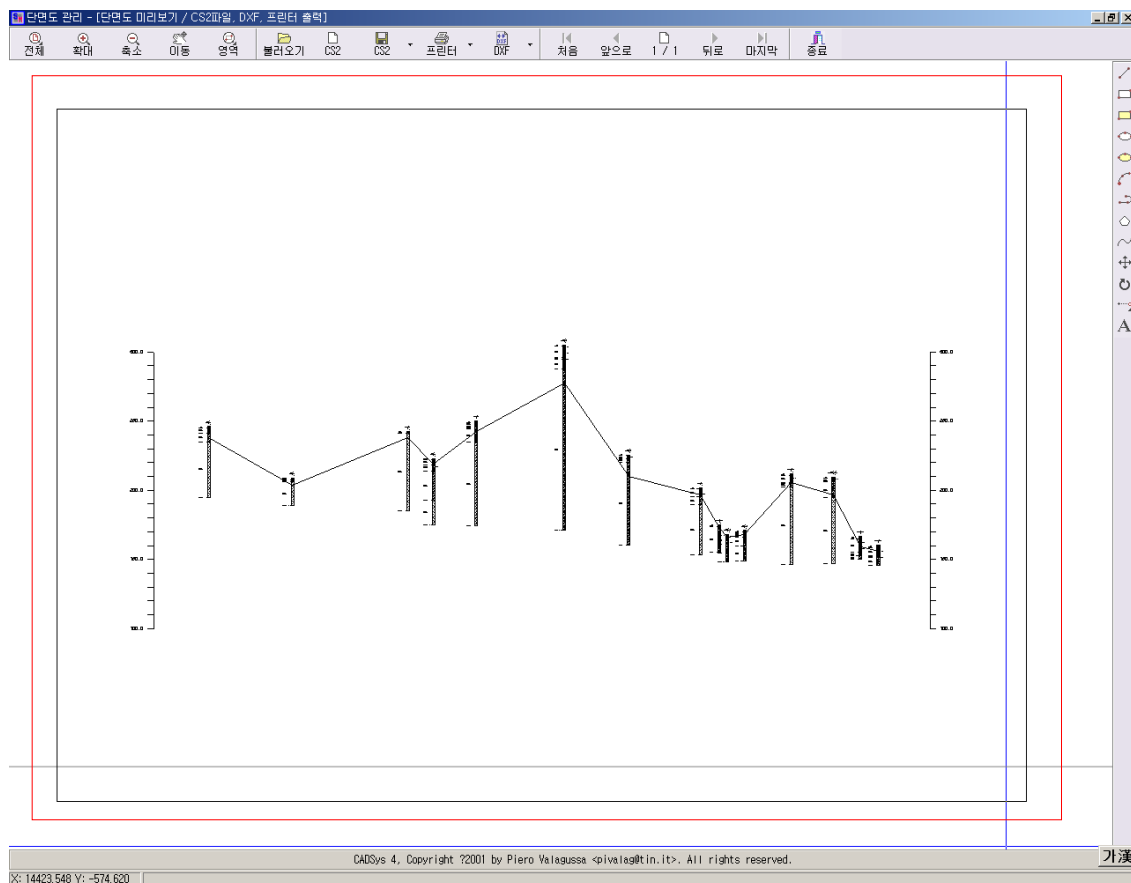
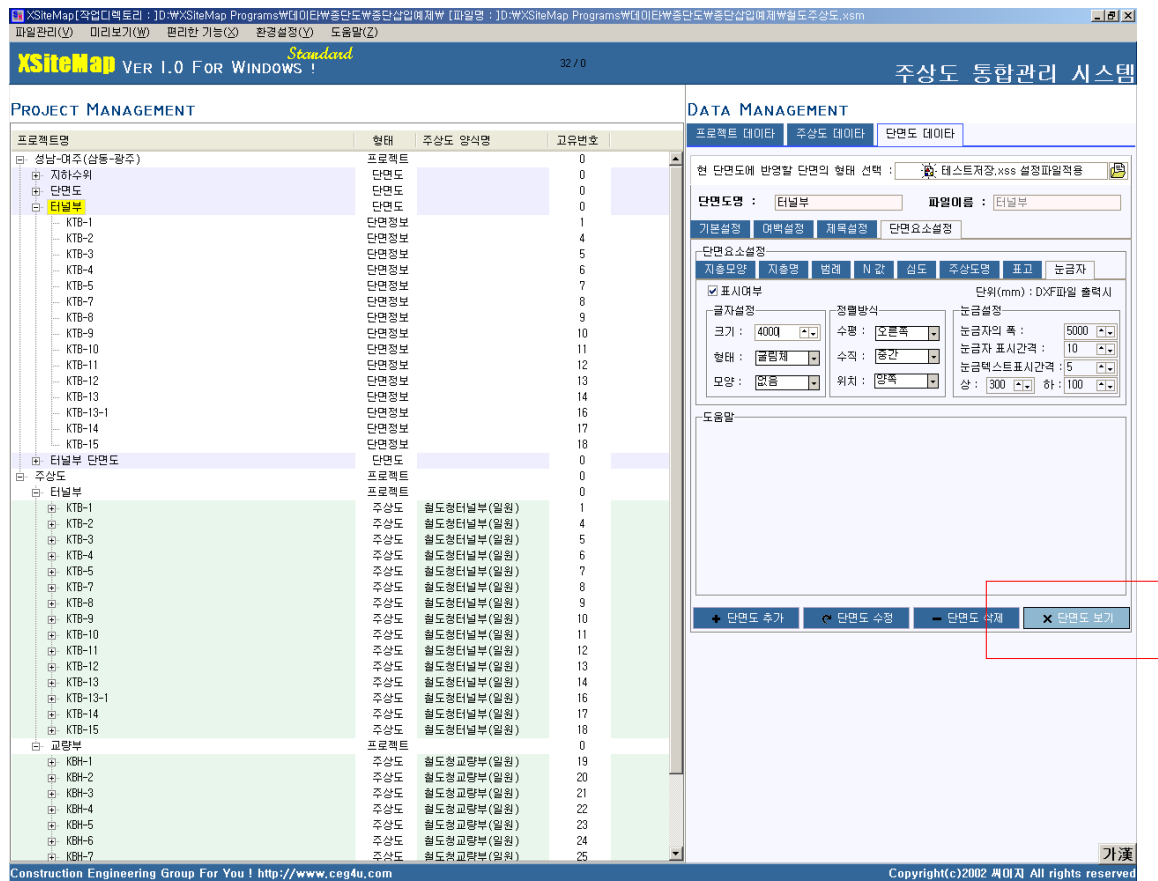
14. 단면도 설정값 불러오기 : 불러오기 실행으로 현재 단면도의 기본값으로 지정



15. 단면도 편집기 나가기



16. 기본창에서 단면도보기 선택 : 작업데이터 재확인



지금까지 “종단면도에 XSiteMap에서 생성한 단면도 삽입하기”에 이어서 단면도 편집기를 통하여 단면도 세부 설정을 지정하는 방법에 대해서 알아보았습니다.

실무에서 적용되는 모든 형태를 다 반영하는데는 부족함이 많은 것을 항상 느끼고 있으나 현재 XSiteMap에서 반영하지 못하는 점이 있다면 언제라도 요구하시면 빠른 시일내에 구현할 수 있도록 최선을 다하겠습니다.

끝으로 항상 프로그램 사용설명서를 문서로 만든다는 것이 프로그램의 모든 내용을 자세하게 다루는데는 부족함이 많다는 것을 느낄 수 있다. 다소 부족한 점은 사용자 여러분의 양해를 바라며 기타 궁금한 점이 있으신 분은 아래의 연락처로 문의 바랍니다.

연락처

개발 및 판매 : 씨이지

담당자 : 손규만 팀장

전화번호 : 031-383-6864

팩스번호 : 031-383-2566

휴대전화 : 011-794-0658